

# VUES SUR SOIGNES

Automne/Hiver 2015

FORÊT DE SOIGNES

5

FOCUS

« Le sol est un document historique »



8

LE COIN DES ENFANTS

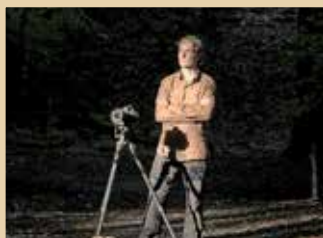
Un anniversaire ludique sous le signe de la chauve-souris



12

MA FORÊT DE SOIGNES

« En FORÊT DE SOIGNES, j'ai la merveilleuse sensation de pénétrer dans une forêt vierge »



## 3 Soignes EN IMAGES

## 4 Soignes EN BREF

## 5 Focus

« Un document historique »



## 8 Le coin des enfants

Un anniversaire ludique sous le signe de la chauve-souris

## 10 Du coq à l'âne

Le grand cormoran, champion de la pêche  
Lierre : arbre de vie  
Frelon : il ne faut pas juger de l'arbre par l'écorce

## 11 Sur les traces du passé

Qui sera le nouveau châtelain de Tournay-Solvay ?

## 12 Ma FORÊT DE SOIGNES

« En FORÊT DE SOIGNES, j'ai la merveilleuse sensation de pénétrer dans une forêt vierge »

## 14 Ça bouge en FORÊT DE SOIGNES

Olivier le garde forestier explique les règles de la FORÊT DE SOIGNES



## L'histoire de notre patrimoine

La FORÊT DE SOIGNES, ce n'est pas seulement une vaste forêt vierge qui n'a jamais été déboisée (p. 12-13). La FORÊT DE SOIGNES, ce n'est pas seulement un massif forestier dont les chênes comptent parmi les plus productifs au monde. La FORÊT DE SOIGNES, ce n'est pas seulement un bois dont le sol est resté intact depuis dix mille ans (p. 5-7). La FORÊT DE SOIGNES, c'est aussi une forêt riche d'un patrimoine historique qui vaut plus que le détour : le château de La Hulpe, l'abbaye du Rouge-Cloître, la Maison espagnole, les tumuli de Watermael-Boitsfort, l'ancienne prison forestière à Boitsfort, le prieuré de Groenendaal...

Cet automne, le patrimoine sera à la fête partout en Europe. Le mois de septembre lui est spécialement dédié. Chez nous, la Flandre et la Wallonie ont retenu le weekend du 12 et 13 septembre, la Région de Bruxelles-Capitale celui du 19 et 20 septembre. Quant à la FORÊT DE SOIGNES, elle accueillera les Journées du Patrimoine le dimanche 13 septembre à Groenendaal, avec un programme plus que prometteur : pas moins de cinq bâtiments historiques ouvriront grand leurs portes aux visiteurs. Guides et gardes forestiers feront pénétrer ces derniers dans la ferme carrée, la villa Belle Époque, le château, les vestiges du prieuré et l'ancienne station de recherche des Eaux et Forêts (p. 4). Tout le monde est le bienvenu !

Sachez toutefois que notre patrimoine ne se découvre pas seulement en septembre. Tout au long de l'année, de nombreux monuments ouvrent leurs portes au grand public. En octobre, le château de La Hulpe accueillera ainsi une grande fête dans le magnifique verger du domaine, riche de quatre cents arbres fruitiers de tous âges. Avec ce patrimoine exceptionnel en toile de fond, vous goûterez un jus de pomme fraîchement pressé, serez pris en charge par un guide et apprendrez à faire du jus de pomme artisanal au cours d'un atelier.

Le château Tournay-Solvay revient lui aussi à la vie après une quarantaine d'années d'inoccupation. Les travaux de rénovation touchant bientôt à leur fin, la Région de Bruxelles-Capitale cherche aujourd'hui un occupant prêt à y élire domicile ou à en faire son bureau (p. 11).

Tous ces monuments et reliquats d'un passé plus ou moins lointain sont les témoins tangibles de notre histoire et de la vie de nos ancêtres. Véritables liens entre le passé, le présent et l'avenir, ils nous racontent comment s'est développée notre société. Ensemble, ils tissent une histoire – notre histoire.

Patrick Huvenne, Gregory Reinbold et Jean-François Plumier



Il vous arrive aussi d'immortaliser la beauté de la nature dans la **FORÊT DE SOIGNES** ? Envoyez vos plus belles photos en haute résolution (min. 300 dpi) à l'adresse [info@foret-de-soignes.be](mailto:info@foret-de-soignes.be). Les plus accrocheuses seront mises à l'honneur dans *Vues sur Soignes* !



© Luc Germentier

## Un, deux, trois, soleil

Chaque matin Luc Germentier parcourt la **FORÊT DE SOIGNES**, sa caméra en main. Ce jour là, il a de la chance : il aperçoit un héron cendré entre les buissons. L'échasse reste immobile, ses pattes dans l'eau, en attendant le moment où il peut s'attaquer à sa proie. Les hérons cendrés aiment les poissons et les amphibiens, mais ils se régalent aussi des mammifères et des insectes.

## Haut lieu

À travers une fissure dans la porte, Jean-Christophe Prignon jette un regard sur le domaine d'Argenteuil. Son reportage dépeint la richesse naturelle de cette zone Natura 2000, protégée par l'Europe, juste à côté de la **FORÊT DE SOIGNES**. Il se concentre sur un arbre abattu. Cet arbre attire des précieux champignons comme l'amadouvier, le repas favori d'un grand nombre d'insectes. Un arbre mort devenu le haut lieu des plantes et des animaux.

© Jean-Christophe Prignon



Ken Clijmans

## Un oiseau aquatique plein d'air

Des canaux, des fossés ou des étangs, partout où il y a suffisamment d'eau, on voit des foulques macroules. Ken Clijmans a découvert cet oiseau aquatique près de Rouge-Cloître. Leur plumage est plein d'air, plonger pour se nourrir est donc un énorme tour de force pour eux. Ils sautent en mettant toute leur force sur leurs pattes. Sous l'eau, ils trouvent des plantes aquatiques. Dans la période de reproduction ils mangent aussi des insectes et des petits animaux aquatiques.

## Une promenade d'automne enflammée

Bientôt la **FORÊT DE SOIGNES** sera à nouveau couverte de couleurs chaleureuses qui enflammeront la forêt. Le photographe Frédéric Demeuse nous rend impatients d'admirer ce festival de couleurs enflammées.



© Frédéric Demeuse

# Soignes EN BREF

## La FORÊT DE SOIGNES accueille les Journées du Patrimoine

Le dimanche 13 septembre, bénéficiez d'un accès exclusif à cinq bâtiments historiques situés à la porte d'accueil Groenendaal et ses environs.

Le château, les vestiges du prieuré, la ferme en carré, la villa Belle Époque, l'ancienne station de recherches : la liste des monuments historiques qui ouvrent leurs portes à l'occasion des Journées du Patrimoine est impressionnante. Le temps d'une journée, guides et gardes forestiers vous feront découvrir ce précieux patrimoine de l'intérieur.

Figurent également au programme : une séance photo avec un poney, une conférence sur l'histoire du prieuré de Groenendaal, un jeu dans les bois pour les enfants et une promenade sur les traces de Jan van Ruusbroec.

**Groenendaal accueillera les Journées du Patrimoine le dimanche 13 septembre de 10 à 17 heures. Pour plus d'infos et le programme complet : [www.foret-de-soignes.be/la-foret-de-soignes-accueille-les-journees-du-patrimoine/](http://www.foret-de-soignes.be/la-foret-de-soignes-accueille-les-journees-du-patrimoine/)**

### Tout savoir grâce à e-Soignes et [www.foret-de-soignes.be](http://www.foret-de-soignes.be)

Vous voulez être en première ligne pour connaître les prochaines activités prévues en FORÊT DE SOIGNES ? N'hésitez pas à vous abonner à notre bulletin d'information électronique. e-Soignes paraît chaque mois et regorge d'astuces pour profiter au mieux de la FORÊT DE SOIGNES et contribuer à la renforcer.

Inscrivez-vous via [www.foret-de-soignes.be](http://www.foret-de-soignes.be).

## Une nouvelle promenade suit les traces de Jan van Ruusbroec

Depuis cet été, vous pouvez en apprendre davantage sur la vie et l'œuvre de Jan van Ruusbroec, grâce à une promenade fraîchement balisée et très documentée.

Jan van Ruusbroec est né en 1293 à Ruisbroek, à proximité de Bruxelles. En 1343, il cofonde le prieuré de Groenendaal, en pleine FORÊT DE SOIGNES. Il ressent la puissance de l'inspiration divine au cours de ses longues promenades, et transcrit ces expériences mystiques dans onze livres en moyen néerlandais. Ces ouvrages comptent parmi les œuvres mystiques les plus importantes et les plus influentes de la littérature chrétienne.

Long de 2,3 kilomètres, le parcours balisé de la promenade consacrée à Jan van Ruusbroec commence au Musée de la Forêt de Groenendaal. Onze panneaux rédigés en quatre langues jalonnent ce parcours qui vous emmène vers les endroits clés de sa vie. Le Koninklijke Heemkundige Kring de Hoeilaart, la Ruusbroecgenootschap et le Natuurgroepering Zoniënwoud ont collaboré au balisage et à la documentation de la promenade.

Pour plus d'infos et une carte de la promenade : [www.foret-de-soignes.be/se-promener/janvanruusbroec](http://www.foret-de-soignes.be/se-promener/janvanruusbroec)



© Stefan Bodstal

## Douze pays souhaitent faire inscrire une hêtraie au patrimoine mondial

La procédure visant à inscrire la FORÊT DE SOIGNES au patrimoine mondial est sur les rails. Les trois régions, ainsi que douze pays européens, préparent cet été leur dossier d'inscription.

Depuis la fin janvier 2015, des parties de la FORÊT DE SOIGNES figurent dans la liste restreinte des 33 forêts de hêtres susceptibles d'être inscrites au patrimoine mondial. L'UNESCO souhaite ainsi compléter son réseau européen de forêts de hêtres authentiques, après la reconnaissance de forêts dans les Carpates et en Allemagne. Outre la FORÊT DE SOIGNES en Belgique, des forêts en Albanie, Slovaquie, Roumanie, Italie, Pologne, Autriche, Croatie, Bulgarie, Slovaquie, Ukraine et Espagne pourraient également être reconnues.

Le dossier de reconnaissance devra être déposé au plus tard le 30 septembre 2015 auprès de l'UNESCO à Paris. Cet automne, l'Union Internationale pour la Conservation de la Nature (UICN) étudiera les dossiers remis. À la lumière de son avis, notre pays peaufinera le dossier de demande officiel. Les douze pays aspirent à une reconnaissance officielle pour 2017.

Suivez l'évolution du dossier sur [www.foret-de-soignes.be](http://www.foret-de-soignes.be) !





Interview de l'expert en  
étude de sol Roger Langohr  
à propos du sol de la  
**FORÊT DE SOIGNES**

## « Le sol est un document historique »

Cela fait plus de dix mille ans que le sol de la **FORÊT DE SOIGNES** demeure intact. Phénomène unique en Basse et Moyenne Belgique. Nulle part ailleurs on ne trouve une si vaste étendue épargnée par l'agriculture, et où le pâturage est resté limité. « Le sol de la **FORÊT DE SOIGNES** est un témoignage temporel très précieux, un patrimoine que nous devons chérir », souligne l'expert en étude de sol Roger Langohr.

## COUPE VERTICALE DANS UN SOL DE LA FORÊT DE SOIGNES



- 1 Lit de feuilles mortes
- 2 Fine couche d'humus
- 3 Couche composée de racines peu profondes jusqu'à 30-40 cm de profondeur
- 4 Système de fissures avec des nervures verticales situées entre 40 et 120 cm de profondeur. Les racines de l'arbre doivent passer par ces fissures étroites pour atteindre la couche limoneuse profonde.
- 5 Couche limoneuse inférieure située entre 120 cm et 4 mètres de profondeur. Ici, les racines atteignent le limon calcaire, présent depuis la période glaciaire. Un limon riche en calcaire et particulièrement fertile. Cette couche assure la bonne croissance des arbres de la FORÊT DE SOIGNES.

La FORÊT DE SOIGNES compte parmi les forêts de hêtres les plus productives au monde. Les arbres y poussent très rapidement. À quoi est-ce dû ? L'explication se trouve sous la surface de la forêt.

« Pour comprendre la nature, il faut essentiellement tenir compte de trois éléments », explique l'expert en étude de sol Roger Langohr. « Le climat, le sol et l'histoire. La forêt se situe en pleine région limoneuse qui s'étend, en Moyenne Belgique, de Mons à Liège et de Malines à Charleroi. Avant l'époque romaine, on cultivait déjà abondamment la terre dans cette région. Seule la FORÊT DE SOIGNES a échappé à la déforestation durant toutes ces années. Elle est donc l'un des rares endroits de Basse et Moyenne Belgique où le sol n'a jamais été cultivé. »

### Sol remué

Si le sol de la FORÊT DE SOIGNES est encore authentique aujourd'hui, c'est grâce aux comtes de Louvain puis aux ducs de Brabant. Jusqu'au XVIII<sup>e</sup> siècle, ils utilisaient la FORÊT DE SOIGNES comme territoire de chasse et zone de production de bois et de charbon. En consultant les règlements forestiers successifs de l'époque, on découvre que le pâturage était autorisé, quoique de façon limitée. Roger Langohr explique que du Moyen Âge à 1830, de nombreuses forêts étaient sillonnées par les moutons, les porcs, les chevaux et les vaches. Or, le bétail exerce une influence sur le sol. Le fumier apporte davantage d'azote dans le sol et attire notamment les vers de terre et les taupes, qui remuent la couche supérieure. Cette situation est quasiment inexistante en FORÊT DE SOIGNES, de sorte que le profil de sol d'origine a donc été conservé.

### Fertile

Il est possible de déterminer, même des siècles plus tard, lorsqu'un sol a été cultivé. Selon Roger Langohr : « Dans la Forêt de Meerdael, située à proximité de Louvain, par exemple, les Romains ont pratiqué l'agriculture. C'est encore visible aujourd'hui dans le profil de sol. La couche supérieure de l'humus est plus épaisse et plus fertile que dans la FORÊT DE SOIGNES. Ici, les couches supérieures sont particulièrement pauvres en nutriments et donc très acides. Le niveau d'acidité est parmi les plus élevés en Belgique, même plus élevé que dans

les plateaux ardennais. Si, malgré tout, les arbres de la FORÊT DE SOIGNES poussent très bien, cela est lié à l'épaisse couche de limon calcaire qui s'est déposée là durant la période glaciaire. Cette couche particulièrement fertile est traversée par les racines des arbres. »

La particularité de la FORÊT DE SOIGNES réside également dans le fait qu'au fil des siècles, elle n'a pour ainsi dire pas souffert de l'érosion. Le relief est donc resté pratiquement intact. Les méandres et vallons créés par la fonte des neiges de la période glaciaire sont encore visibles. Roger Langohr : « Nulle part ailleurs dans la région limoneuse d'Europe occidentale, on ne trouve une telle variété de paysages authentiques en un seul endroit : vallées, collines, plateaux... »

### Menace

Le sol de la FORÊT DE SOIGNES est unique, mais cela le rend également vulnérable. « La principale menace n'est pas le changement climatique, mais le piétinement du sol et l'exploitation forestière avec de grosses machines », explique Roger Langohr. « Dans les années septante, par exemple, les cavaliers pouvaient circuler entre les arbres dans certaines parties de la forêt. Au cours de l'été sec de 1976, les gestionnaires forestiers ont constaté que de nombreux arbres dépérissaient, surtout dans les parties fréquentées par les cavaliers. Il s'est avéré que la sur-fréquentation (piétinement répété) rendait le sol compact. L'eau et l'air ne parvenaient plus jusqu'aux racines, qui mouraient. Aussitôt le problème mis en lumière, les gestionnaires ont interdit à quiconque de quitter les chemins officiels. Cependant, un sol compacté met des décennies à s'en remettre. C'est pourquoi il est essentiel que les visiteurs de notre majestueuse forêt foulent les seuls sentiers autorisés. Il est louable que les gestionnaires de la forêt prennent actuellement des mesures afin d'éviter les effets de l'exploitation forestière et des loisirs sur le sol. »



## L'ONU a déclaré l'année 2015 « Année internationale des sols »

Nous marchons dessus tous les jours, sans vraiment y prêter attention : le sol sous nos pieds est vital pour chacun d'entre nous. Il est essentiel de disposer d'un sol pur pour cultiver de la nourriture saine et produire de l'eau potable. Un sol sain fournit également l'espace nécessaire pour habiter, vivre, travailler et entreprendre. La qualité du sol est également déterminante pour la vitalité et la diversité de la nature et de ses écosystèmes.

Afin de souligner l'importance du sol, les Nations Unies ont déclaré 2015 « Année internationale des sols ».

Plus d'infos sur  
[www.fao.org/soils-2015](http://www.fao.org/soils-2015)

Lisez-en plus dans l'article de Roger Langohr  
« La FORÊT DE SOIGNES, site unique pour les  
sciences de la terre et l'archéologie » sur  
[www.foret-de-soignes.be/de-la-foret/gestion/sol](http://www.foret-de-soignes.be/de-la-foret/gestion/sol)



# UN ANNIVERSAIRE

## ● Ludique sous le signe de la chauve-souris ●

Voler comme des chauves-souris, grignoter des bonbons en forme de moustique et de mouche, reconnaître dix objets au toucher. Les amis d'Elias ont dû accomplir d'incroyables exploits pour célébrer son septième anniversaire. Mais ont-ils également réussi leur mission : aider Chauvette à regagner sa maison ?



© Stéphanie Holveet



« Bonjour les enfants », lance Agnès (membre de l'ASBL Natuurgroepering Zoniënwoud), tout en agitant une marionnette en forme de chauve-souris. « Je m'appelle Chauvette et aujourd'hui, je suis très triste. Je n'ai plus d'abri. Le comte Dracula a bouché toutes les fissures et tous les trous de son château et je ne peux plus y entrer à présent. Je l'ai supplié afin qu'il dégage au moins une ouverture, mais il est impitoyable. Il ne me laissera entrer à nouveau qu'à la seule condition que je réussisse quinze épreuves dans la FORÊT DE SOIGNES. Voulez-vous m'aider, s'il vous plaît ? »

### Un roi sans reine

« Oui », crient les enfants, à l'unisson. Chauvette : « J'ai entendu dire que quelqu'un fêtait son anniversaire aujourd'hui, qui est-ce ? » Tous les regards se tournent vers Elias. « Moi », crie-t-il triomphalement. « Tu es le roi d'un jour de la

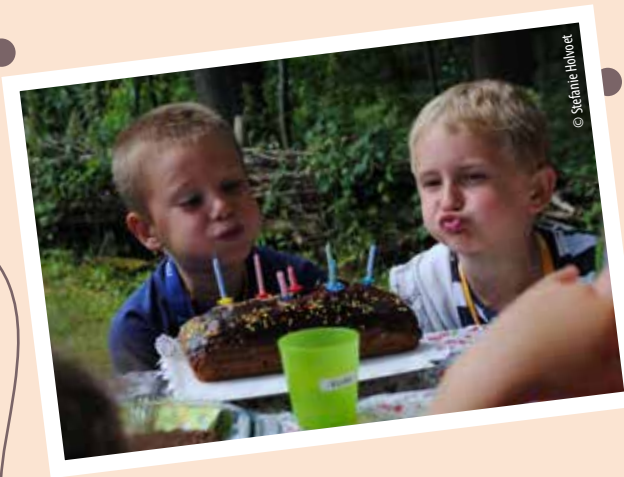
FORÊT DE SOIGNES et tu peux choisir un trône », déclare Chauvette. Elias n'hésite pas longtemps et va s'asseoir sur son trône. « À présent, tu peux également choisir la reine avec qui tu te marieras », poursuit Chauvette. « Je ne me marierai jamais, donc pas de reine pour moi », rétorque promptement Elias. Ses amis éclatent de rire.

Le temps est venu de s'enfoncer dans la forêt, mais pas avant que le roi Elias n'ait donné son consentement. « Roi Elias, nous accorderez-vous la permission de visiter maintenant la FORÊT DE SOIGNES ? » Elias acquiesce. « Où devons-nous marcher ? » Le roi Elias : « Sur les chemins ». « Pouvons-nous cueillir des baies ou des champignons ? » Le roi Elias : « Non, c'est interdit. »

### Qui veut y goûter ?

La guide Agnès saisit deux petites boîtes. « Il nous faut beaucoup d'énergie pour partir en excursion à travers la forêt. C'est pourquoi j'ai apporté les collations préférées des chauves-souris : des moustiques et des mouches. Qui veut y goûter ? » Les enfants traînent un peu des pieds et se regardent les uns les autres, hésitants. Puis Archibald lève prudemment le doigt. « Tu veux y goûter ? Viens avec moi. » Agnès et Archibald vont un peu plus loin et tournent le dos aux autres. Archibald revient vers ses amis, l'air





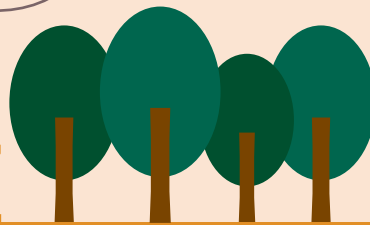
écœuré. « Quelqu'un souhaite-t-il encore y goûter ? »

« Pour la prochaine mission, le comte Dracula souhaite tester vos réflexes », explique la guide Agnès. « Les chauves-souris sont de vrais acrobates aériens, mais elles ont une peur bleue des hiboux. Lorsque je donnerai un coup de sifflet, vous pourrez vous déplacer aussi rapidement que des chauves-souris. Lorsque je sifflerai deux fois, cela signifiera qu'un hibou approche et que vous devez vous accroupir et rester immobiles. Ceux qui bougeront devront revenir à la case départ. Le premier qui atteindra le poteau là-bas aura gagné. »

Ainsi s'enchaînent les épreuves, durant toute l'après-midi : les amis d'Elias apprennent toutes sortes de choses sur les animaux et les plantes de la FORÊT DE SOIGNES, et participent à des épreuves et des jeux complètement délirants. Du gâteau et du champagne sans alcool attendent les enfants à la fin du parcours et Elias est couvert de cadeaux. Et Chauvette ? Ce soir, elle dormira chez elle, fatiguée, mais heureuse.



# GAGNEZ



## UNE FÊTE D'ANNIVERSAIRE DANS LES BOIS !

Vous voulez fêter votre anniversaire dans les bois ?  
Tentez votre chance et participez à notre concours  
« Gagnez une fête d'anniversaire dans les bois ! »

Comment faire passer un moment inoubliable aux enfants qui visitent la FORÊT DE SOIGNES aux alentours de la porte d'accueil de Groenendaal ? Les gestionnaires de la FORÊT DE SOIGNES étudient actuellement la question, avec leurs nombreux partenaires. Vous souhaitez nous prêter main-forte ? Transmettez-nous, avant le 20 octobre, une idée originale et écologique de jeu amusant ou d'activité inoubliable dans la forêt. La meilleure idée sera récompensée par une fête d'anniversaire dans les bois.

L'ASBL Natuurgroepering Zoniënwoud organise des fêtes d'anniversaire dans les bois pour trois tranches d'âge :

- Sentier des lutins pour les enfants de 3 à 5 ans
- Boris le Troll des Bois ou Chauvette pour les enfants de 5 à 9 ans
- Arachné pour les enfants de 9 ans et plus

Plus d'infos : [www.ngz.be](http://www.ngz.be), [info@ngz.be](mailto:info@ngz.be)

## Du coq à l'âne

Qu'est-ce qui vit et pousse dans la **FORÊT DE SOIGNES** ? Plongez dans l'univers des animaux et des plantes qui montrent le bout de leur nez cette saison !

### Lierre : arbre de vie

L'une des dernières plantes qui fleurit en fin de saison en forêt est le lierre. Les fleurs vert-jaune en forme de grappe éclosent de septembre à décembre, offrant ainsi la dernière réserve de nourriture aux abeilles et aux papillons. Mais le lierre a d'autres atouts. Le merle, l'accenteur mouchet et le roitelet peuvent nicher en toute sécurité entre les feuilles et les lianes. Les étourneaux et les pigeons ramiers se régalent quant à eux des baies noires, en hiver.

Un arbre peut supporter jusqu'à une tonne de feuilles et de lianes de lierre.

Si le lierre atteint la cime, il peut entraver à terme la photosynthèse de son hôte. Mais l'idée selon laquelle le lierre peut « étouffer » un arbre n'est qu'un mythe, et il est tenace. La recherche scientifique prouve même que les arbres qui sont entourés de lierre poussent mieux, en réalité. C'est justement parce que le lierre est précieux pour la vie forestière que les gestionnaires de la **FORÊT DE SOIGNES** s'efforcent de ne pas toucher aux arbres envahis de lierre.

### Frelon : il ne faut pas juger de l'arbre par l'écorce

Le frelon est la plus grosse guêpe d'Europe et sa taille peut atteindre jusqu'à 3,5 cm. Cette taille imposante ne signifie pas qu'il nourrit de mauvais desseins. La guêpe « normale » est attirée par les sucreries, contrairement au frelon. Vous ne serez donc presque jamais incommodé par le frelon si vous pique-niquez dans les bois. Il ne devient agressif que si vous vous approchez trop près de son nid ou si vous l'ennuyez.

Le frelon chasse surtout d'autres insectes comme des abeilles et des guêpes, mais également des chenilles et des araignées. À l'automne, il se cherche un abri pour hiberner. Il construit son nid de préférence dans un arbre creux, sous les toits ou dans une grange.



© Vilda - Yves Adams

### Le grand cormoran, champion de la pêche

Au bord des étangs de la **FORÊT DE SOIGNES**, on aperçoit de plus en plus fréquemment la silhouette élancée et sombre du grand cormoran. La qualité de l'eau s'est considérablement améliorée au cours de ces dernières années, ce qui favorise la prolifération du poisson, mets de prédilection du grand cormoran. Pour se ravitailler, il plonge régulièrement sous l'eau. Tout son corps est immergé. Une fois qu'il a avalé sa proie, il ouvre tout grand ses ailes et fait sécher son plumage de jais au soleil.

Le cormoran est presque entièrement noir, avec une joue blanche ornée d'une tache jaune en guise de marque distinctive. Son bec crochu en fait un excellent pêcheur. Ce « corbeau aquatique » est dès lors très impopulaire auprès des pêcheurs.



© Vilda - Rollin Verinède

# Qui sera le nouveau châtelain de Tournay-Solvay ?



**Le château Tournay-Solvay situé à Watermael-Boitsfort est enfin bientôt restauré. La fin d'un calvaire de près de quarante ans, durant lequel le monument a été en proie au délabrement et au vandalisme. Ultime mission : trouver quelqu'un qui veuille bien habiter le château.**

Le parc Tournay-Solvay se trouve en lisière de FORÊT DE SOIGNES. Le domaine, d'une superficie de 7 hectares, fait partie du réseau européen de zones naturelles protégées Natura 2000.

En 1878, Alfred Solvay achète un morceau de la FORÊT DE SOIGNES qui avait déjà été défriché et dont certaines parties seront protégées en tant que hêtraie acide composée de jacinthes des bois et de muguets. Le frère de l'inventeur du sel de soude s'installe à Bruxelles pour diriger, depuis là-bas, leur empire chimique. Il demande à l'architecte Constant Bosmans et à son beau-frère Henri Vandeveld (à ne pas confondre avec Henry Vandevelde) de construire un château en style néo-Renaissance flamande, très en vogue à l'époque.

## Deux tours

Après sa mort en 1894, sa veuve Marie Masson étend considérablement le domaine. Elle fait ajouter deux tours au château et demande au paysagiste Jules Buysens d'aménager

un parc paysager. À l'entrée vient s'ajouter une conciergerie, signée Georges Collin, qui se charge également de la construction des écuries qui constituent aujourd'hui le siège de l'ASBL Tournesol-Zonnebloem, le Centre régional d'Initiation à l'Environnement.

Thérèse Tournay-Solvay, la fille et dernière héritière d'Alfred Solvay et de Marie Masson, décède en 1972. Des agents immobiliers achètent le domaine, mais n'obtiennent pas le permis pour y établir des bureaux pour le géant pharmaceutique UCB. En 1980, le domaine revient aux mains de l'État belge. Un an plus tard, le parc Tournay-Solvay est ouvert au public.

## Vandalisme

Le parc est sauvé, mais le château va connaître des années de calvaire. Il sera la proie du vandalisme et du pillage, et des squatters viendront s'y installer. En 1982, un incendie se déclare et le toit est dévoré par les flammes. Depuis, la nature a repris ses droits dans la propriété.

Telle est la situation jusqu'en 2011. La Région bruxelloise débloque alors 3,5 millions d'euros afin d'insuffler une nouvelle vie au bâtiment. Le cabinet d'architectes MA<sup>2</sup> de Francis Metzger, qui a également restauré la Maison Saint-Cyr, la Villa Empain et l'Hôtel Solvay, se met au travail. En juin 2015, les grands travaux de restauration sont terminés. La finition s'effectuera en fonction des desiderata et des besoins du nouveau châtelain. Des candidats ?

Le photographe naturaliste et écologiste Rollin Verlinde

« En FORÊT DE SOIGNES,  
j'ai la merveilleuse  
sensation de pénétrer  
dans une forêt vierge »

Son bureau donne sur la ramée de la FORÊT DE SOIGNES. « Une bénédiction », estime Rollin Verlinde, photographe naturaliste, fondateur de la banque d'images en ligne Vilda et professeur d'écologie. « La FORÊT DE SOIGNES évoque très fort la nature qu'on devrait avoir partout. »





La réserve Zwaenepoel, vu par Rollin.



Enfant, j'étais un fervent collectionneur de trésors naturels : crânes, plumes, coquillages. J'en bourrais mes poches. Une calamité pour notre machine à laver. Je me suis très vite heurté aux limites de cette passion de collectionneur : difficile d'emporter avec moi ce bel oiseau chanteur ou ce somptueux paysage. C'est alors que j'ai commencé à photographier la beauté de la nature environnante. Un hobby que j'ai pratiqué durant quinze ans, comme monsieur tout le monde, en appuyant sur le bouton et en passant ensuite à la photo suivante. Jusqu'à ce que mon chemin croise celui d'un très bon photographe. Je n'avais encore qu'une vingtaine d'années. Je l'ai suivi pendant une semaine et j'ai vu le temps qu'il mettait à réaliser la photo parfaite, puis j'ai pensé : « Moi aussi, je peux le faire ! »

« Après mes études, j'ai fait la connaissance du photographe naturaliste Yves Adams. Le courant est immédiatement passé entre nous et nous avons décidé de créer une banque d'images naturalistes en ligne. Quatre ans plus tard, Vilda était leader en Flandre. Six photographes y travaillent aujourd'hui. »

### Spécimen rare

« Ma seule véritable passion est la nature, non la photographie. Je me sens un peu à part, comme un spécimen rare, parmi les photographes. Si pour l'une ou l'autre raison, je ne pouvais plus photographier, je n'en perdrais pas le sommeil. Car pour moi, la photographie n'est qu'un moyen pour capturer la nature, se l'approprier. »

« Je prends uniquement des photos sur commande. Il y a quelques années, par exemple, j'ai photographié les réserves forestières de toute la Flandre, y compris la réserve Zwaenepoel de la FORÊT DE SOIGNES. Joseph Zwaenepoel était l'ancien gestionnaire de la partie flamande de la FORÊT DE SOIGNES. En 1983, il a décidé d'abandonner une petite partie de la FORÊT DE SOIGNES et de laisser la nature y suivre son cours. Depuis lors, les chênes et hêtres bicentenaires n'ont plus été coupés et les arbres renversés restent là. Difficile de mieux approcher la vraie nature que là. »

### Terriblement difficile

« La photographie en forêt est la branche la plus difficile de la photographie naturaliste. Toute personne douée d'assez de patience pour se cacher dans un affût et attendre le bon moment, peut prendre une photo réussie d'un oiseau. Et je peux même vous expliquer le procédé avec précision. La situation est tout autre pour ceux qui désirent immortaliser une forêt. Elle stimule tous les sens : on y respire le bon air, on entend des bruissements dans les buissons, on ressent l'atmosphère qui y règne, on perçoit la magnificence du paysage. Capturer ce monde tridimensionnel sur un bout de papier est une tâche terriblement difficile. »

« Pour prendre une photo satisfaisante de la réserve Zwaenepoel, j'ai dû y retourner quinze à vingt fois. Tantôt il y avait trop de brouillard, tantôt le soleil était trop haut ou le ciel était nuageux. La luminosité devait être parfaite, pour dépeindre correctement tous les sentiments et impressions que le paysage forestier suscitait en moi. »

« Bien que la plupart des gens me connaissent en ma qualité de photographe naturaliste, je me considère surtout comme un écologiste. Pour pouvoir profiter de la nature, je dois posséder un maximum de connaissances sur le sujet. Si un oiseau vole au-dessus de moi, je ne veux pas uniquement savoir de quel oiseau il s'agit, mais je veux aussi connaître son mode de vie. On peut comparer cela à une visite de musée. Lorsqu'on sait tout de l'artiste qui a créé la peinture et pourquoi il l'a peinte, on profite beaucoup plus intensément de cette expérience. »

### Sensation d'immersion dans une forêt vierge

« La FORÊT DE SOIGNES est l'une des rares forêts d'Europe occidentale jamais déboisées. Ajoutez à cela l'immensité de la forêt et vous aurez l'incroyable sensation de découvrir une forêt vierge. La FORÊT DE SOIGNES évoque très fort la nature qu'on souhaite avoir partout. »



# Olivier le garde forestier explique les règles de la FORÊT DE SOIGNES

Pourquoi les chiens en liberté constituent-ils une menace pour les animaux de la forêt ? Pourquoi le fait de quitter les sentiers est-il préjudiciable pour la forêt ? Pourquoi est-il conseillé de ne pas nourrir les oiseaux aquatiques ? Le garde forestier Olivier Schoonbroodt de Bruxelles Environnement explique par le menu les règles applicables dans la forêt. Découvrez ses XII travaux pour la FORÊT DE SOIGNES !

### I Laissez pousser les fleurs et les champignons.

« Peu importe la taille, si vous cueillez une fleur ou un champignon, vous perturbez l'équilibre naturel de la forêt. Les abeilles se ruent sur le nectar des fleurs et assurent ainsi la pollinisation. Les champignons décomposent le bois mort et fournissent ainsi des nutriments importants à d'autres espèces végétales. Et pour des animaux de la forêt tels que l'écureuil, la souris et le coléoptère, les champignons sont une collation nutritive. »

### II Les animaux apprécient aussi le calme. Ne faites pas trop de bruit.

« Les humains ne sont pas les seuls à apprécier le calme de la forêt. Pour de nombreux animaux, il est même nécessaire d'avoir suffisamment de calme pour survivre. Par exemple, les oiseaux migrateurs et nicheurs ont besoin de toute leur énergie pour élever leurs petits ou pour entamer leur difficile périple vers l'Afrique. »

### III Tenez votre chien en laisse.

« Chaque année, les gardes forestiers de la FORÊT DE SOIGNES trouvent des chevreuils morts à cause de chiens en liberté. Si nous voulons que la forêt demeure un abri sûr pour les chevreuils, les propriétaires doivent toujours tenir leur ami à quatre pattes en laisse. D'autres visiteurs apprécient cela aussi. Certaines personnes ont en effet peur des chiens et elles ont également le droit de se promener tranquillement dans la nature. »

### IV Admirez les majestueux arbres de la Forêt de Soignes ; ne les abîmez pas.

« Graver la surface des arbres revient à les blesser. Cette blessure constitue une voie d'accès pour

les champignons et les insectes qui peuvent affaiblir l'arbre. »

### V Contribuez à la propreté de la forêt ; emportez vos déchets à la maison.

« Les déchets présents dans la forêt entachent le paysage enchanteur et agacent les autres visiteurs de la forêt. En outre, les détritiques non ramassés sont nocifs pour les hommes, les animaux et la nature : ils peuvent polluer le sol, les animaux peuvent les manger ou s'em pêtrer dedans. »

### VI Restez sur les sentiers ; ne piétinez pas le sol.

« Le piétinement répété compacte le sol de la forêt. L'eau et l'air ne parviennent plus jusqu'aux racines des plantes et des arbres. Celles-ci commencent à pourrir, provoquant la mort de l'arbre. Les promeneurs qui quittent les sentiers abîment également des espèces végétales vulnérables et perturbent les habitants de la forêt. »

### VII Soyez prudent et ne faites pas de feu en forêt ; un incendie se propage vite.

« En période sèche, un mégot de cigarette suffit pour embraser la forêt en un rien de temps. C'est pourquoi il est strictement interdit de faire du feu dans la forêt. »

### VIII Observez les oiseaux aquatiques, mais ne les nourrissez pas.

« Les animaux sauvages trouvent suffisamment de nourriture dans la nature. Le nourrissage des oiseaux aquatiques peut sembler une bonne action, mais le pain est un aliment trop simple et ne contient pas les nutriments nécessaires pour les oiseaux aquatiques. En



outre, le pain pourrit dans l'eau et l'étang devient alors un nid à bactéries. Ces bactéries peuvent engendrer de graves maladies (par exemple le botulisme), une paralysie ou même la mort. »

**IX Choisissez le bon sentier pour pratiquer votre activité : marche, vélo, équitation, etc.**

« Dans la FORÊT DE SOIGNES, des sentiers spécifiques ont été aménagés pour chaque type d'utilisateur. Les visiteurs peuvent y pratiquer leur sport en toute sécurité et dans un confort absolu. Pour la sécurité des autres visiteurs, il importe que les cavaliers, cyclistes et marcheurs empruntent le sentier qui leur est destiné. Des chiens qui aboient sur une piste équestre ou une femme enceinte équipée d'une poussette marchant sur une piste VTT escarpée sont des exemples de combinaisons dangereuses. »

**X Ne touchez pas au bois mort : les animaux et les plantes s'y logent volontiers.**

« Le bois mort et en décomposition stimule la biodiversité dans la forêt. Il sert de ressource alimentaire pour de nombreux micro-organismes et invertébrés, et constitue un maillon important de l'écosystème forestier. Des animaux tels que la salamandre, la chauve-souris et la martre commune utilisent les arbres morts (debout ou couchés) comme abris. »

**XI Tenez les animaux et plantes exotiques à l'écart de la FORÊT DE SOIGNES.**

« La lutte dans nos forêts contre des plantes exotiques telles que le cerisier tardif (nord-américain) et la renouée du Japon coûte plusieurs millions. Ces plantes se propagent rapidement et supplantent les espèces indigènes. Actuellement, nous maîtrisons encore la situation, mais dans d'autres forêts du pays, les plantes invasives prédominent déjà. »

**XII Profitez de votre visite, mais respectez aussi les autres visiteurs de la forêt.**

« À vrai dire, cette règle résume bien toutes les autres règles : en respectant la nature et les autres visiteurs, tout le monde pourra profiter pleinement de la forêt, pour de nombreuses générations à venir. »

## VTT en forêt : prudence !

Faire du VTT est agréable, bon pour la condition physique et aventureux ! Toutefois, ces derniers temps, on a constaté une augmentation du nombre d'accidents de VTT. Pourquoi ? À quoi faut-il faire attention en tant qu'adepte du VTT ?

Cet été, un vététiste roulant à proximité du domaine de Solvay à La Hulpe s'est pris dans des fils barbelés et s'est blessé. De tels accidents de VTT se multiplient depuis quelque temps. Damien Bauwens du Département de la Nature et de la Forêt : « Les panneaux d'interdiction et les règles n'existent pas pour rien. Ils protègent les animaux et les plantes, et ainsi l'avenir de la forêt. En quittant les sentiers officiels, ouverts à la circulation du public, vous effrayez des animaux farouches, détruisez certaines plantes et piétinez le sol. C'est pourquoi il est essentiel de suivre les parcours balisés. »



# Calendrier des activités

CONSULTEZ LE SITE  
WWW.FORET-DE-SOIGNES.BE  
POUR UN APERÇU DE TOUTES  
LES ACTIVITÉS !

Date et heure	Activité	Lieu de rendez-vous	Organisateur	Langue
<b>SEPTEMBRE</b>				
Dimanche 13/9 9-17 h	Journées du Patrimoine autour du prieuré de Groenendaal à Hoeilaart	Groenendaal Plus d'infos sur <a href="http://www.foret-de-soignes.be/la-foret-de-soignes-accueil-les-journees-du-patrimoine/">www.foret-de-soignes.be/la-foret-de-soignes-accueil-les-journees-du-patrimoine/</a>	Koninklijke Heemkundige Kring Hoeilaart, Regiokantoor Agentschap Natuur en Bos Groenendaal, Regionaal Landschap Dijleland	NL
Dimanche 13/9 9 h 30-13 h	Promenade d'initiation à la mycologie	Parking au bout de l'avenue Charles Schaller à Auderghem, bus 41	Cercle des Guides-Nature du Brabant <a href="http://guidenaturebrabant.wordpress.com">http://guidenaturebrabant.wordpress.com</a>	FR
Dimanche 13/9 14 h	La nouvelle promenade Jan Van Ruusbroec	Musée de la Forêt Jan van Ruusbroec, Duboislaan 2, Hoeilaart	Natuurgroepering Zoniënwoud <a href="http://www.ngz.be">www.ngz.be</a>	NL
Dimanche 20/9 9 h 30-16 h 30	Promenade d'initiation à la mycologie	Parking au bout de l'avenue Charles Schaller à Auderghem, bus 41	Cercle des Guides-Nature du Brabant <a href="http://guidenaturebrabant.wordpress.com">http://guidenaturebrabant.wordpress.com</a>	FR
Dimanche 20/9 10 h 30	Promenade de Tervuren à Boitsfort par Notre-Dame-au-Bois	Terminus du tram 44 à Tervuren	Les Amis de la Forêt de Soignes <a href="http://www.amisdesoignes-zonienwoudvrienden.be">www.amisdesoignes-zonienwoudvrienden.be</a>	FR
Lundi 21/9 au vendredi 2/10	Excursion scolaire dans le cadre de la Quinzaine de la Forêt de Soignes, pour les 5e et 6e années des écoles primaires de la Région de Bruxelles-Capitale	À déterminer	Bruxelles Environnement <a href="http://www.environnement.brussels">www.environnement.brussels</a> Infos et inscriptions via 02 775 77 40, <a href="mailto:wbarth@environnement.irisnet.be">wbarth@environnement.irisnet.be</a>	FR/NL
Samedi 26/9 10 h 30	Promenade mycologique	Parking de la gare de Groenendaal	Les Amis de la Forêt de Soignes <a href="http://www.amisdesoignes-zonienwoudvrienden.be">www.amisdesoignes-zonienwoudvrienden.be</a>	FR
<b>OCTOBRE</b>				
Jeudi 8/10 14 h	Promenade : l'automne en Forêt de Soignes	Bosuil, Witherendreef 1, Jezus-Eik (Overijse)	Natuurgroepering Zoniënwoud <a href="http://www.ngz.be">www.ngz.be</a>	NL
Samedi 10/10 20 h	Promenade nocturne en compagnie du garde forestier Dirk Raes	Bosuil, Witherendreef 1, Jezus-Eik (Overijse)	Centre communautaire De Bosuil Inscriptions obligatoires via <a href="http://www.debosuil.be">www.debosuil.be</a>	NL
Du dimanche 11/10 au dimanche 25/10	Exposition : Les héros de la forêt	Bosuil, Witherendreef 1, Jezus-Eik (Overijse)	Centre communautaire De Bosuil <a href="http://www.debosuil.be">www.debosuil.be</a>	NL
Dimanche 11/10 10 h-18 h	Fête au Verger avec des visites guidées en français à 10 h 30, 14 h, 15 h et 16 h, et en néerlandais à 14 h	Parking Gaillemarde, Drève de la Ramée 4, La Hulpe	Domaine régional Solvay <a href="http://www.chateaudelahulpe.be">www.chateaudelahulpe.be</a> ; inscriptions via <a href="mailto:info@chateaudelahulpe.be">info@chateaudelahulpe.be</a> ou 02/ 634 09 30	FR/NL
Dimanche 11/10 9 h 45	Promenade à travers l'Arboretum de Tervuren en compagnie du garde forestier Wilfried Emmerechts	Bosuil, Witherendreef 1, Jezus-Eik (Overijse)	Centre communautaire De Bosuil Tickets et infos via <a href="http://www.debosuil.be">www.debosuil.be</a>	NL
Dimanche 11/10 10 h, 11 h et 14 h	Spectacle pour enfants Dans l'air organisé par Rode Boom	Bosuil, Witherendreef 1, Jezus-Eik (Overijse)	Centre communautaire De Bosuil Tickets et infos via <a href="http://www.debosuil.be">www.debosuil.be</a>	NL
Dimanche 11/10 10 h 30	Promenade de Boitsfort à Groenendaal et retour	L'arrêt Wiener du tram 94	Les Amis de la Forêt de Soignes <a href="http://www.amisdesoignes-zonienwoudvrienden.be">www.amisdesoignes-zonienwoudvrienden.be</a>	FR
Dimanche 11/10 14 h	Promenade sur les traces de Léopold II	Musée de la Forêt Jan van Ruusbroec, Duboislaan 2, Hoeilaart	Natuurgroepering Zoniënwoud <a href="http://www.ngz.be">www.ngz.be</a>	NL
Dimanche 11/10 14 h	Promenade à vélo à la découverte des projets de gestion en Forêt de Soignes, avec le gestionnaire Patrick Huvenne	Bosuil, Witherendreef 1, Jezus-Eik (Overijse)	Centre communautaire De Bosuil Tickets et infos via <a href="http://www.debosuil.be">www.debosuil.be</a>	NL
Jeudi 15/10 10 h 00	Promenade de Boitsfort à Uccle par Groenendaal	Heiligenborre au terminus du bus 17	Les Amis de la Forêt de Soignes <a href="http://www.amisdesoignes-zonienwoudvrienden.be">www.amisdesoignes-zonienwoudvrienden.be</a>	FR
Dimanche 18/10 13 h	Promenade philosophique en compagnie du philosophe Papatya Dalkiran	Bosuil, Witherendreef 1, Jezus-Eik (Overijse)	Centre communautaire De Bosuil Tickets et infos via <a href="http://www.debosuil.be">www.debosuil.be</a>	NL
Dimanche 18/10 13 h 30	Sortie en Forêt de Soignes avec votre appareil photo reflex par le photographe professionnel Erwin Alsteens	Bosuil, Witherendreef 1, Jezus-Eik (Overijse)	Centre communautaire De Bosuil Tickets et infos via <a href="http://www.debosuil.be">www.debosuil.be</a>	NL
Jeudi 22/10 14 h	Promenade : Arboretum de Tervuren – Nouveau Monde	Parking Vlaktedreef, Tervuren	Centre communautaire De Bosuil Tickets et infos via <a href="http://www.debosuil.be">www.debosuil.be</a>	NL
Dimanche 25/10 9 h 30	Promenade : découverte des champignons en Forêt de Soignes	Parking au bout de l'avenue Charles Schaller à Auderghem, bus 41	Cercle des Guides-Nature du Brabant <a href="http://guidenaturebrabant.wordpress.com">http://guidenaturebrabant.wordpress.com</a>	FR
Dimanche 25/10 14 h	Journée d'action contre les plantes invasives	Rouge-Cloître (endroit exact à déterminer)	Centre communautaire De Bosuil Tickets et infos via <a href="http://www.debosuil.be">www.debosuil.be</a>	FR/NL
<b>NOVEMBRE</b>				
Dimanche 8/11 14 h	Promenade : l'eau en Forêt de Soignes : ruisseaux, étangs et eaux souterraines	Musée de la Forêt Jan van Ruusbroec, Duboislaan 2, Hoeilaart	Natuurgroepering Zoniënwoud <a href="http://www.ngz.be">www.ngz.be</a>	NL
Dimanche 15/11 9 h 30	Promenade : comment les plantes se préparent-elles à passer l'hiver en Forêt de Soignes ?	Parking au bout de l'avenue Charles Schaller à Auderghem, bus 41	Cercle des Guides-Nature du Brabant <a href="http://guidenaturebrabant.wordpress.com">http://guidenaturebrabant.wordpress.com</a>	FR

Vues sur Soignes est réalisé par l'Agentschap voor Natuur en Bos, Bruxelles Environnement et le Département de la Nature et des Forêts, DGARNE-SPW.

#### Éditeurs responsables :

Marleen Evenepoel, avenue du Roi Albert II 20 boîte 8, 1000 Bruxelles  
Fontaine & R. Peeters, Site de Tour & Taxis, Avenue du Port 86C / 3000, 1000 Bruxelles  
Claude Delbeuck, avenue Prince de Liège 15, 5100 Jambes

Impression : Artoos

Rédaction et réalisation : Pantarein Publishing et 21 Solutions

